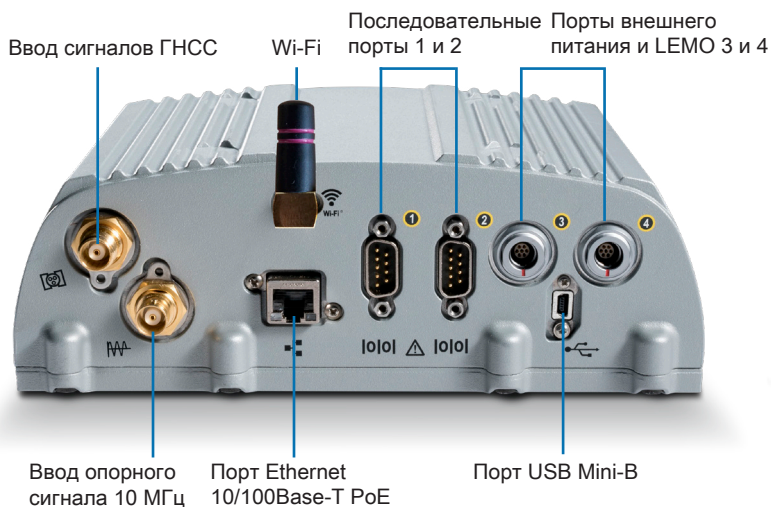


ALLOY

БАЗОВЫЙ ГНСС-ПРИЕМНИК



Комплект поставки

Описание	Описание
<p>1 Комплект принадлежностей Alloy, арт. 109ACC-00</p> <p>2 Блок питания, 65 Вт, 19 В, 3.43 А, 100-240 В переменного тока, арт. 107000</p>	<p>8 Кабель 2 м Ethernet 10Base-T CAT 5, арт. 50150-00</p> <p>9 Антенна 2.4 GHz stick antenna, SMA арт. 120030</p>
	
<p>3 Кабель питания – вилка для США, ЕС, Великобритании и Австралии с разъемом C7, арт. 78651</p>	<p>10 Кабель USB OTG Mini-B и A, арт. 74399-00</p>
	
<p>4 Кабель питания 6' – вилка для Японии с разъемом C7, арт. 78656</p>	<p>11 Кабель USB Mini-B и A, арт. 74408-00</p>
	
<p>5 Кабель – питание, 0,6 м, 7P Lemo-SAE, арт. 95715</p>	<p>12 Жажим для штатива, EM/TM3, арт. 41124 и набор винтов 6-32 x 1/4, арт. 27953</p>
	
<p>6 Кабель – адаптер, 0,15 м, разъем SAE-DC (2,1 мм), арт. 88769-00</p>	<p>13 Аккумулятор, арт. 76767/176767</p>
	
<p>7 Кабель – 1.8 м, DB9/M-DB9/F, передача данных, арт. 19309-00</p>	<p>14 Термоусадка, арт. 130951</p>
	

Подключение кабеля питания (арт. 95715)

1. Снимите защитную крышку с порта LEMO 3 или 4.
2. Снимите защитный колпачок с разъема LEMO на кабеле (5).
3. Подключите адаптер SAE (6) к концу кабеля SAE (5).
4. Совместите красную точку на разъеме LEMO (5) на кабеле с красной линией на разъеме LEMO порта питания и выполните подключение.
5. Подключите разъем постоянного тока от адаптера SAE (6) к источнику питания (2).
6. При необходимости установите термоусадку (14) на это соединение.



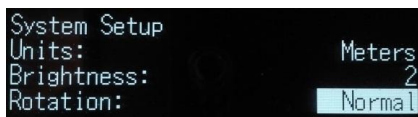
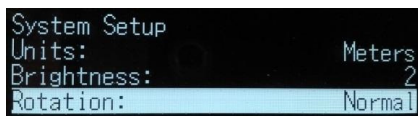
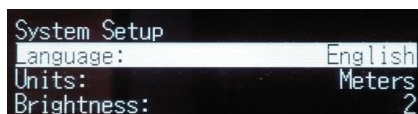
Дисплей



Описание	Описание
1 Заводской номер	5 Версия микропрограммного обеспечения
2 «IP адрес»	6 Состояние аккумулятора 1
3 Число отслеживаемых спутников и режим позиционирования	7 Состояние аккумулятора 2
4 Дата и время по шкале UTC	8 Состояние записи

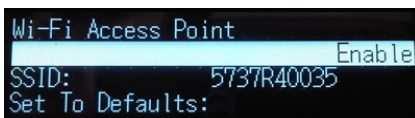
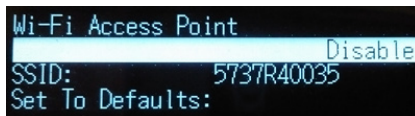
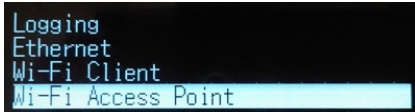
Поворот экрана

1. На Главном экране, нажмите . Появится окно Настройки системы.
2. Нажимайте кнопку перемещения вниз, пока не будет подсвечен пункт Поворот. Нажмите кнопку .
3. Снова нажмите кнопку . Будет выбран параметр Поворот.
4. Нажмите кнопку перемещения вправо для выбора Обратный и затем нажмите . Кнопки перемещения также меняют направление на обратное.



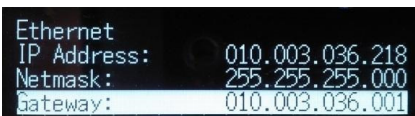
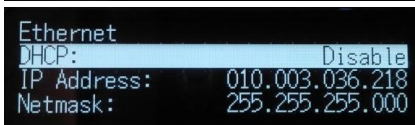
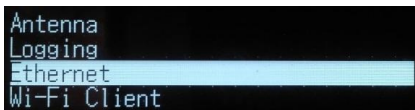
Настройка сети Wi-Fi

1. На Главном экране, нажмите . Появится окно Настройки системы.
2. Нажимайте кнопку перемещения вниз, пока не будет подсвечен пункт Точка доступа Wi-Fi. Нажмите кнопку .
3. Нажмите кнопку снова, чтобы настроить параметр Отключить/Включить. Если точка доступа Wi-Fi отключена, нажмите кнопку курсора вниз, для изменения значения на Включить. Нажмите кнопку , чтобы сохранить настройку.
4. Нажмите кнопку Esc дважды, чтобы вернуться на Главный экран.
5. Включите мобильный телефон и перейдите в Настройки системы, а затем в настройку Wi-Fi.
6. Выберите точку доступа с заводским номером данного приемника (например, AP 5737R0035) для подключения. Выберите протокол WPA2 (обычно устанавливается автоматически). Выберите шифрование AES (обычно устанавливается автоматически). Введите пароль abcdeabcde.
7. Нажмите кнопку ОК. Мобильный телефон должен подключиться к приемнику с предупреждением “Нет доступа к Интернет”.
8. На мобильном телефоне откройте веб-браузер. В строке адреса введите 192.168.142.1. В веб-браузере откроется веб-интерфейс приемника.



Настройка сети Ethernet

1. На Главном экране нажмите . Затем появится окно Настройки системы.
2. Нажимайте кнопку перемещения вниз, пока не будет подсвечен пункт Локальная сеть. Нажмите кнопку .
3. В поле DHCP нажмите . DHCP настройка выбрана. Если необходимо, отключите/включите DHCP.
4. Если DHCP отключен, с помощью кнопок перемещения перейдите в поле IP Адрес. Нажмите . Введите IP-адрес приемника (например, 10.3.36.218).
5. Используя кнопки перемещения, перейдите в поле Маска сети. Нажмите . Введите значение маски подсети.
6. Используя кнопки перемещения, перейдите в поле Шлюз. Нажмите . Введите сетевой адрес шлюза.
7. После завершения настройки нажмите один раз, затем нажмите Esc для возврата в экран Настройка системы.
8. Перезапустите приемник, чтобы изменения вступили в силу.
9. Откройте веб-браузер на компьютере, подключенном к локальной сети. В строке адреса введите IP-адрес приемника (например, 10.3.36.218). В веб-браузере появится веб-интерфейс приемника.



Справка доступна в веб-интерфейсе приемника или на странице realtimenetworks.trimble.com/Trimble-Alloy.aspx.

© 2018-2023, Trimble Inc. Авторские права защищены. Trimble и логотип «Глобус и треугольник» являются товарными знаками компании Trimble Inc., зарегистрированными в США и других странах. Все прочие торговые марки являются собственностью их соответствующих владельцев.

Trimble Inc., 10368 Westmoor Drive, Westminster CO 80021, USA.

Арт. 10950-XX-QS, ред. F, июнь 2023 г. Идент. док-та 1108148372.

