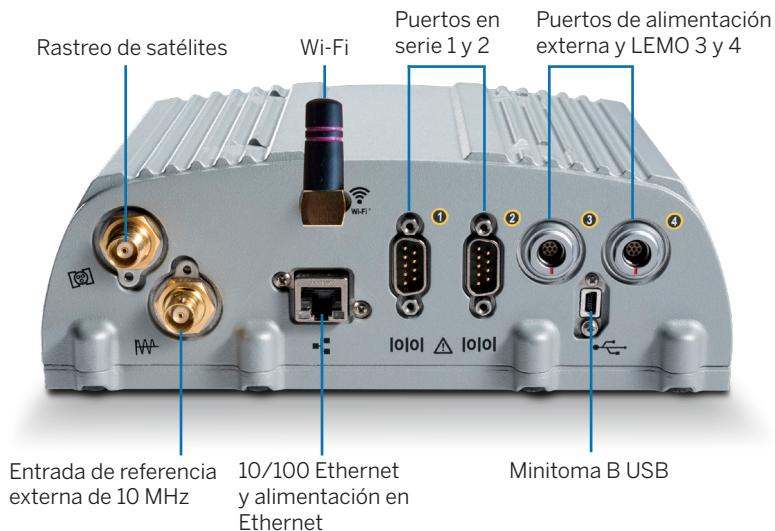


# ALLOY

## RECEPTOR DE REFERENCIA GNSS



## Qué hay en la caja

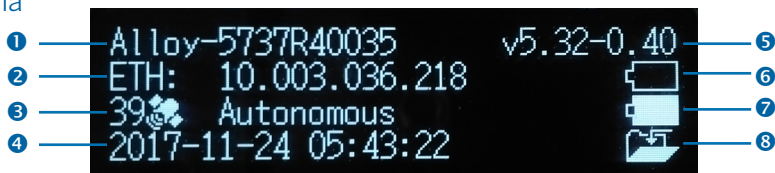
Descripción	Descripción
<b>1</b> Kit de accesorios de Alloy, N/P 109ACC-00	<b>8</b> Cable – 2 m, Ethernet 10BaseT CAT5, N/P 50150-00
<b>2</b> Suministro de alimentación, 65 W, 19 V, 3.43 A, 100-240 V AC, N/P 107000 	<b>9</b> Antena 2.4 GHz palo de antena, SMA P/N 120030 
<b>3</b> Kit de cables de alimentación: EE.UU., UE, UK, AUS, con un conector C7, N/P 78651 	<b>10</b> Cable accesorio para toma USB Mini-B hembra a conector Jack A, N/P 74399-00 
<b>4</b> Cable de alimentación, 6 pies, Japón con un conector C7, N/P 78656 	<b>11</b> Cable accesorio para toma USB Mini-B a toma A, N/P 74408-00 
<b>5</b> Cable – Alimentación, 0,6 m, Lemo-to-SAE 7P, N/P 95715 	<b>12</b> Gancho para trípode, EM/TM3, N/P 41124 y tornillos de 6-32 x ¼ 100FM BLK SS NYL, N/P 27953 
<b>6</b> Cable – Adaptador, 0,15 m, toma SAE-a-CC (2,1 mm), N/P 88769-00. 	<b>13</b> Batería inteligente, N/P 76767/176767 
<b>7</b> Cable – 1,8 m, DB9/M-DB9/F, Datos, N/P 19309-00. 	<b>14</b> Termoretracción, N/P 130951 

## Conexión del cable de alimentación (N/P 95715)

1. Quite la tapa protectora del puerto de alimentación 3 ó 4.
2. Quite la tapa protectora del extremo LEMO del cable (5).
3. Conecte el adaptador SAE (6) al extremo SAE del cable (5).
4. Alinee el punto rojo en el extremo LEMO del cable con la línea roja en la toma LEMO del respectivo puerto de alimentación y conéctelo.
5. Conecte la toma CC del adaptador SAE (6) a la fuente de alimentación (2).
6. Si es necesario, aplique la termoretracción (14) a la conexión anterior.



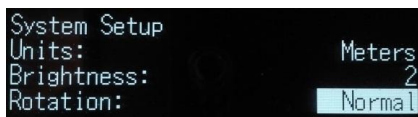
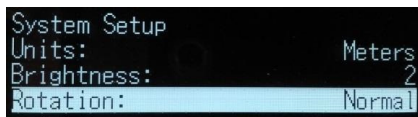
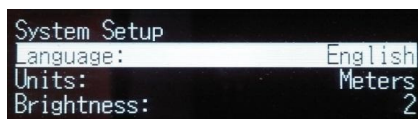
## Pantalla



Descripción	Descripción
1 Número de serie	5 Versión de firmware
2 Dirección IP	6 Batería 1
3 Número de satélites y modo de posicionamiento	7 Batería 2
4 Fecha y hora UTC	8 Estado de registro

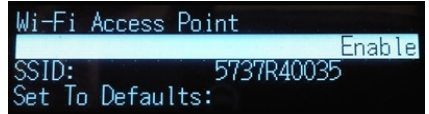
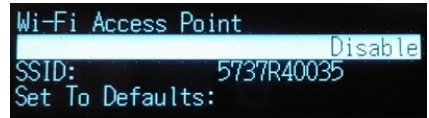
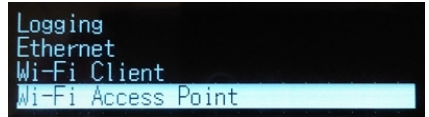
## Rotación de la pantalla

1. En la pantalla de **Inicio**, presione . Aparecerá la pantalla **Configuración del sistema**.
2. Presione la flecha Abajo hasta que **Rotación** esté resaltado. Presione .
3. Vuelva a presionar . La configuración **Rotación** está seleccionada.
4. Presione la tecla de flecha derecha para seleccionar **Invertido** y luego presione . Note que las teclas de flechas de navegación también estarán invertidas.



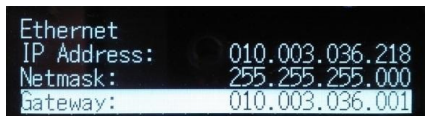
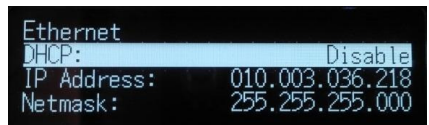
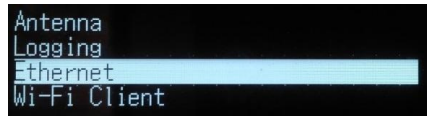
## Configuración de Wi-Fi

1. En la pantalla de **Inicio**, presione . Aparecerá la pantalla **Configuración del sistema**.
2. Presione la tecla Flecha abajo hasta que **Punto de acceso Wi-Fi** esté resaltado. Presione .
3. Vuelva a presionar para activar la configuración **Habilitar/Inhabilitar**. Si la opción **Punto de acceso Wi-Fi** está inhabilitada, presione la tecla Abajo para cambiar a **Habilitar**. Presione para guardar.
4. Presione **Esc** dos veces para volver a la pantalla de **Inicio**.
5. Abra un teléfono de mano y navegue a **Configuraciones del sistema** y la configuración de **Wi-Fi**.
6. Seleccione el número de serie del receptor actual (por ejemplo, **AP 5737R0035**) y haga clic para conectarse. El cifrado es **WPA2** (por lo general automático). El tipo de cifrado es **AES** (por lo general automático). Escriba la contraseña **abcdeabcde**.
7. Presione **OK**. El teléfono de mano tendría que estar conectado al receptor Alloy con una advertencia de que "no hay acceso a Internet".
8. Abra un explorador web en el teléfono de mano. En la barra de direcciones, introduzca **192.168.142.1**.  
La interfaz web de Alloy ahora está abierta en el teléfono.



## Configuración de Ethernet

1. En la pantalla de **Inicio**, presione . Aparecerá la pantalla **Configuración del sistema**.
2. Presione la tecla Flecha abajo hasta que **Ethernet** esté resaltado. Presione .
3. En **DHCP**, presione . La configuración **DHCP** estará seleccionada. Si es necesario, inhabilite/habilite DHCP.
4. Si la opción DHCP está inhabilitada, pase al campo **Dirección IP** usando las teclas de flecha. Presione . Introduzca la dirección IP (por ejemplo, **10.3.36.218**).
5. Con las teclas de flecha, desplácese al campo **Máscara de red**. Presione . Introduzca la máscara de red requerida.
6. Con las teclas de flecha, desplácese al campo **Puerta de enlace**. Presione . Introduzca la dirección de la puerta de enlace.
7. Al terminar, presione una vez, luego presione **Esc** para volver a la pantalla **Configuración del sistema**.
8. Reinicie el receptor para que los cambios tengan efecto.
9. Abra un explorador web en una computadora conectada a la red LAN. En la barra de direcciones, introduzca la dirección IP (por ejemplo, **10.3.36.218**). Aparecerá la interfaz web de Alloy.



La Ayuda está disponible en la interfaz web o visite [realtimeweb.com/Trimble-Alloy.aspx](http://realtimeweb.com/Trimble-Alloy.aspx).

© 2018-2023, Trimble Inc. Reservados todos los derechos. Trimble y el logo del Globo terráqueo y el Triángulo son marcas comerciales de Trimble, registradas en los Estados Unidos y en otros países. Todas las otras marcas comerciales son propiedad de sus respectivos titulares.

Trimble Inc., 10368 Westmoor Drive, Westminster CO 80021, EE.UU.  
N/P 10950-XX-QS, Revisión F, junio de 2023. Doc ID 1108148372.

